

Zkušenosti s výkonem Správce stavby  
na akci

*Prodloužení tramvajové tratě z Osové ke Kampusu  
MU v Bohunicích*



ZALOŽENO 1996

Název stavby: **Prodloužení TT z Osové ke Kampusu MU v Bohunicích**

TŘI STRANY ( 👍 ) DLE FIDIC:

1. **Objednatel**

Dopravní podnik města Brna a.s.  
a  
Statutární město Brno

2. **Zhotovitel**

Společnost Tramvajová trať Kampus – Firesta + Metrostav

3. **Správce stavby**

Společnost Správce stavby pro TT Kampus  
INFRAM a.s.  
Dopravoprojekt Brno a.s.  
INVIN s.r.o.  
Brněnské komunikace a.s.



ZALOŽENO 1996

A CO JE CÍLEM PREZENTACE TOHOTO PŘÍSPĚVKU?



SDĚLENÍ BEZMÁLA TŘÍLETÝCH ZKUŠENOSTÍ VÝKONU SPRÁVCE STAVBY NA TOMTO PROJEKTU  
V REŽIMU

WHITE A YELLOW BOOK FIDIC

A ÚVAHA NAD VÝHODAMI A NEVÝHODAMI REALIZACE STAVEB V TAKTO DANÉM PROSTŘEDÍ



ZALOŽENO 1996

AČKOLIV ROZBOR TECHNIKÁLÍ TÉTO STAVBY NENÍ PŘEDMĚTEM DNEŠNÍHO PŘÍSPĚVKU, PŘECE JEN JE ÚČELNÉ UVÉST ZÁKLADNÍ PARAMETRY AKCE, TJ.:

ÚČELEM PROJEKTU JE PROPOJIT STÁVAJÍCÍ TRAMVAJOVOU TRAŤ U ZASTÁVKY OSOVÁS OBLASTÍ UNIVERZITNÍHO KAMPUSU NA ULICI NETROUFALKY A FAKULTNÍ NEMOCNICÍ.

Nová tramvajová trať zajistí **přímé spojení s centrem** Brna a hlavním nádražím - novostavba tramvajové trati v délce 900 m, vedená převážně v tunelech - přes polovinu těchto 600 m tvoří tunel, těžený pod zastropenými podzemními stěnami. Zbývající část představují tunely v otevřených stavebních jamách.

Součástí stavby je hloubená podzemní zastávka nová Jihlavská a dále konečná zastávka Univerzita a Nemocnice Bohunice – více následující video



ZALOŽENO 1996



CELKOVÁ CENA V KČ BEZ DPH:

A) PROJEKTOVÁNÍ 69 562 502

B) ZHOTOVENÍ SO

B.1 SO SMB 171 587 944

B.2 SO DPMB 1 252 628 858

C) ZAŘÍZENÍ ZÁLEŽITOSTÍ 3 065 621

---

**1 496 844 925 ✓**

Princip fakturace v tomto neměřeném kontraktu probíhá formou Vyúčtování, které je doloženo podpůrnými dokumenty

Schválený příspěvek z fondů EU - OPD činí 1 157 903 569,05 Kč



# **Prodloužení TT z Osové ke Kampusu MU v Bohunicích**

únor 2022

## LETEM SVĚTEM SMLOUVOU O DÍLO

struktura Smlouvy o dílo – SoD je opatřena těmito přílohami:

Dopis o přijetí nabídky

Dopis nabídky

Příloha k nabídce

PODMÍNKY

Seznam SO s uvedením Objednatele /DPMB vers. SMB/

Požadavky Objednatele

Form Rozpis paušálního obnosu Přijaté smluvní částky

Form Postupné závazné milníky

Dohoda o rozhodování sporů



ZALOŽENO 1996

## LETEM SVĚTEM SMLOUVOU O DÍLO

DŮLEŽITÉ PRINCIPY Z KAPITOLY **PODMÍNKY:**

5 PROJEKTOVÁNÍ – oznámení o chybě po přezkoumání Požadavků Objednatele, institut posuzování Dokumentů zhotovitele správcem Stavby s uplatněním či neuplatněním námitek

14 SMLUVNÍ CENA - paušální obnos Přijaté smluvní částky



ZALOŽENO 1996



DŮLEŽITÉ PRINCIPY Z KAPITOLY **POŽADAVKY OBJEDNATELE**

– tj. *v podstatě klíčový dokument v systému* **ŽLUTÉ KNIHY FIDIC** – ZDE JE NA MÍSTĚ ZDŮRAZNIT PŘIMĚŘENOST ROZSAHU, KTERÝ BY MĚL DOTATEČNĚ DEFINOVAT ÚČEL A CÍLE DANÉHO PROJEKTU, AVŠAK NESVAZOVAT PŘÍLIŠNOU PODROBNOSTÍ V DALŠÍCH KROCÍCH:

1. *úvodní informace a stávající stav – vymezuje základní účel a cíle projektu, lokalizuje staveniště a jeho umístění.  
Definuje Územní rozhodnutí stavby (r. 2017)*

2. *koncepce řešení – zevrubný popis projektu*

3. *obecné požadavky Objednatele*

- *požadavky na projektování – zahrnuje mj. závaznost DÚR, parametry HMG, náležitosti dokumentace*
- *procesní požadavky – zpráva o průběhu prací, výrobní výbory, IS, monitorování stávajících komunikací a objektů*
- *požadavky na dokončení díla, zařízení záležitostí*
- *požadavky na životní prostředí*
- *návrhová životnost*
- *nařízení, normy a standardy*
- *požadavky na provádění Díla z hlediska kvality*
- ....

## LETEM SVĚTEM SMLOUVOU O DÍLO

DŮLEŽITÉ PRINCIPY Z KAPITOLY **POŽADAVKY OBJEDNATELE**

*– tj. v podstatě klíčový dokument v systému **ŽLUTÉ KNIHY FIDIC** – ZDE JE NA MÍSTĚ ZDŮRAZNIT PŘIMĚŘENOST ROZSAHU, KTERÝ BY MĚL DOTATEČNĚ DEFINOVAT ÚČEL A CÍLE DANÉHO PROJEKTU, AVŠAK NESVAZOVAT PŘÍLIŠNOU PODROBNOSTÍ V DALŠÍCH KROCÍCH:*

*4. stavební práce – zde jsou stanoveny obecné požadavky vlastností daných konstrukcí. Dále je kapitola systémově členěna na podkapitoly objektové řady, které se následně „rozpadají“ do jednotlivých SO a PS*

*5. zkoušky a převzetí díla – obsahuje popis zkoušek během výstavby a před uvedením do provozu a v neposlední řadě podmínky převzetí prací ve smyslu zkušebního provozu, zaškolení personálu a vypracování provozních řádů a příruček. Závěrečný subčlánek se věnuje převzetí Díla objednatelem*

POSTUPNÉ ZÁVAZNÉ MILNÍKY (Pod-článek 4.27 Zvláštních podmínek)

|     | Název postupného závazného milníku  | Splnění postupného závazného milníku  | Milník bude splněn  |
|-----|---|---|---|
|     | <b>Projektová část</b>  |   |   |
| M 1 | Zpracování a předání kompletní projektové dokumentace stavby ve stupni projektové dokumentace pro stavební povolení (DSP) | Zhotovitel zpracoval a Objednateli předal veškeré podklady k podání žádosti o vydání stavebního povolení pro všechny relevantní stavební objekty a provozní soubory, které tvoří předmět Díla (je-li potřeba více DSP, milník se váže k poslední z nich). | <b>nejpozději do 26 týdnů od Data zahájení prací</b>  |
|     | <b>Realizační část a Zařízení záležitosti</b>   |   |   |
| M 2 | Provedení stavby tunelové části tramvajové trati  | Zhotovitel řádně dokončí provedení stěn tunelu, jeho zakrytí stropem a zpětný zásyp stropu, včetně vegetačních úprav v tunelové části tramvajové trati od staničení km 0,090 do staničení km 0,450 třetí koleje Díla.                                     | <b>nejpozději do 128 týdnů od dne následujícího po nabytí právní moci příslušného stavebního povolení</b> |
| M 3 | Předání Díla do zkušebního provozu  | Zhotovitel řádně dokončí Stavbu jako celek a část Díla – tramvajovou trať předá ke zkušebnímu provozu ve smyslu Požadavků objednatel.   | <b>nejpozději do 41 měsíců od Data zahájení prací</b>   |
| M 4 | Zařízení záležitosti  | Zhotovitel předá Objednateli kolaudační souhlas, který je dokladem o povoleném užívání Stavby.  | <b>Nejpozději do 52 týdnů od ukončení zkušebního provozu</b>  |

## LETEM SVĚTEM SMLOUVOU O POSKYTOVÁNÍ SLUŽEB

struktura Smlouvy – SMLOUVA O POSKYTOVÁNÍ SLUŽEB je tvořena těmito dokumenty:

Dopis o přijetí nabídky

Dopis nabídky

Zvláštní podmínky

Obecné podmínky

Rozsah služeb včetně ceníku

Personál, vybavení...poskytované Objednatelem

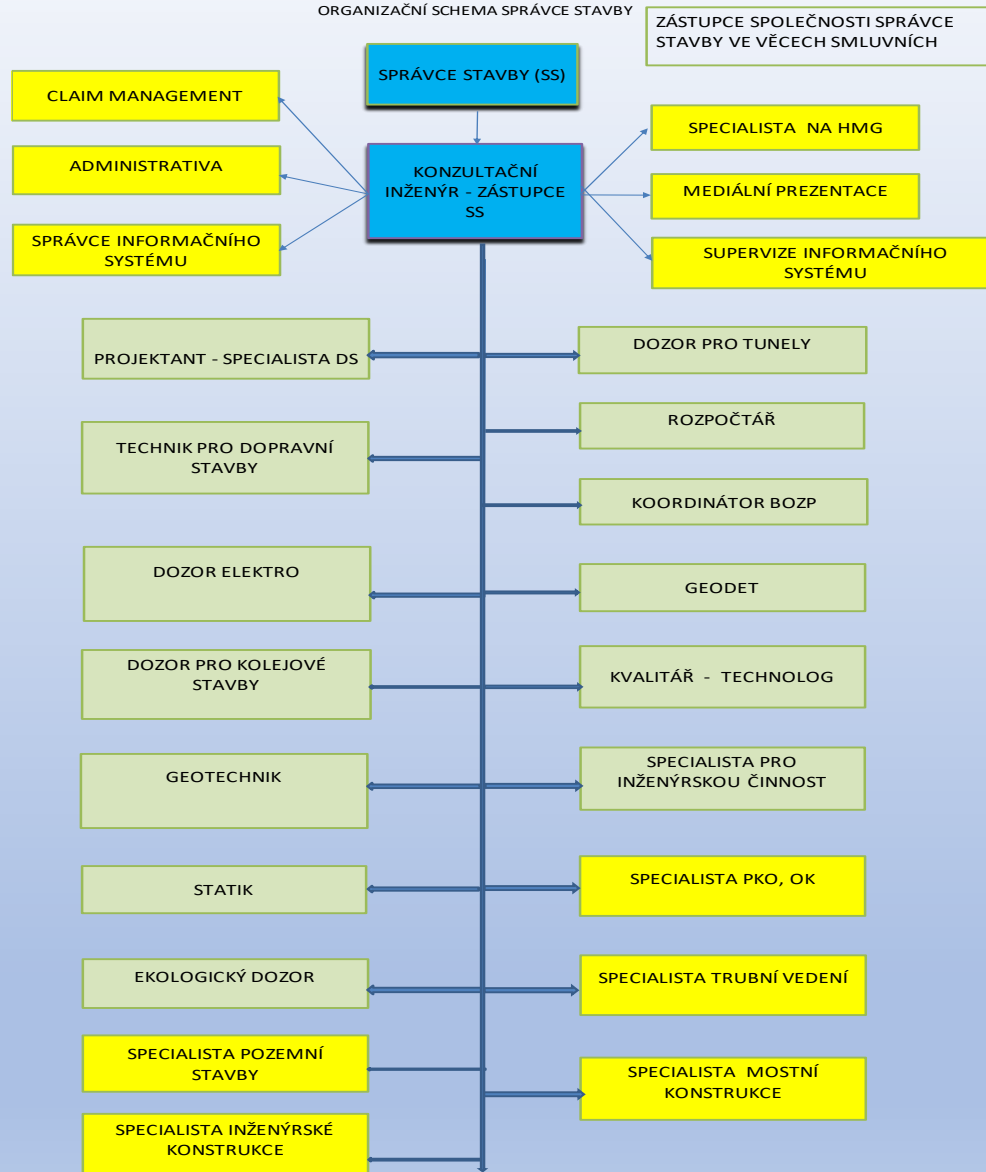
Odměna a platba

Harmonogram služeb



ZALOŽENO 1996

PRODLOUŽENÍ TRAMVAJOVÉ TRATĚ Z OSOVÉ KE KAMPUSU MU V BOHUNICÍCH  
ORGANIZAČNÍ SCHEMA SPRÁVCE STAVBY



POZNÁMKA: ŽLTÉ PODBARVENÉ POZICE DEFINOVÁNY NAD RÁMEC SMLUVNÍHO ZÁVAZKU KONZULTANTA



## LETEM SVĚTEM SMLOUVOU O POSKYTOVÁNÍ SLUŽEB

ZÁKLADNÍ MYŠLENKOU VÝKONU SPRÁVCE STAVBY V SOULADU S **BÍLOU KNIHOU** FIDIC je autonomní činnost pro Objednatele Díla.

Správce stavby pouze nemá pravomoc měnit Smlouvu a v našem případě je také povinen získat zvláštní souhlas Objednatele než:

- vydá pokyn k Variaci či Návrhu na zlepšení s dopadem ke zvýšení Smluvní ceny
- určí prodloužení Doby pro dokončení



ZALOŽENO 1996

## Jak je možné shrnout dosavadní zkušenosti s výstavbou?

Zatím se jako nejslabším místem projektu jevila nezkušenost Zhotovitele v oblasti inženýringu - zejména stavebních řízení. Součinnost Objednatele a Správce stavby mj. však přináší včasné výsledky.

Zde se projevila velká časová disproporce vůči standardnímu vývoji stavby, většinou praktikovanému v ČR, kdy si daná povolení ZAJIŠTUJE sám Objednatel.

Smluvní vztah, definovaný dle **ŽLUTÉ KNIHY**, znamená v praxi snížení vlivu Objednatele na průběh Projektu – což je však správné vnímat jako pozitivní přínos, ale zároveň přináší přenesení větší části Rizik na Zhotovitele.

Předpokladem pro komfortní průběh celé akce jsou precizně připravené Zadávací podmínky pro výběr Zhotovitele, zejména v části Požadavky Objednatele.

Celé takto definované prostředí s sebou nese vysoké nároky na výkon Správce stavby zejména ve smyslu nejen technické kvalifikace (podmínka nutná, nikoliv dostačující), ale i v dovednostech koordinačních a komunikačních

# Závěr ✂

provádění Projektu realizace velké dopravní novostavby v náročných podmínkách intravilánu za použití smluvních

podmínek FIDIC **WHITE A YELLOW** BOOK Ize

## *DOPORUČIT,*

neboť pozitiva, plynoucí pro Objednatele při jeho cíli VČAS A V POŽADOVANÉ KVALITĚ DOKONČIT DÍLO převažují nad „mínusy“, jež byly zmíněny výše.

Aktuální informací je, že na základě získaných zkušeností na tramvajové trati do Kampusu se DPMB rozhodl realizovat další zakázku v režimu YB a WB FIDIC– novostavbu TT Kamechy v městské části Bystrc o délce 1,5 kilometru, jejíž součástí má být i 320 metrů dlouhý tunel.

PLATFORMA, NA KTERÉ SE DNES NACHÁZÍME,  
JE SPRÁVNÝM MÍSTEM, KDE JE MOŽNÉ NABYTÉ ZKUŠENOSTI SDĚLOVAT  
A DO BUDOUCNA TEDY ELIMINOVAT MOŽNÉ PROBLÉMY PŘI PROVÁDĚNÍ TAKTO SLOŽITÝCH INŽENÝRSKÝCH DĚL.



ZALOŽENO 1996



# ZVLÁŠTNÍ PODĚKOVÁNÍ

za spolupráci nejen na této prezentaci...

VÍTĚZSLAV ŽŮREK – ZÁSTUPCE OBJEDNATELE



MAGDA HERUDKOVÁ A STANISLAV PUKL – ZÁSTUPCI SPRÁVCE STAVBY



DĚKUJI ZA POZORNOST - PAVLÍNA PUKLOVÁ

ZALOŽENO 1996